

УТВЕРЖДЕНО
решением Ученого совета
ФГБОУ ВО «Краснодарский
государственный
институт культуры»
от «16» января 2025 года
протокол № 1

ПРОГРАММА ПРОВЕДЕНИЯ ДОПОЛНИТЕЛЬНЫХ ВСТУПИТЕЛЬНЫХ ИСПЫТАНИЙ ТВОРЧЕСКОЙ НАПРАВЛЕННОСТИ

для абитуриентов, поступающих
по направлению подготовки

54.03.01 ДИЗАЙН

54.03.03 ИСКУССТВО КОСТЮМА И ТЕКСТИЛЯ

по специальности

54.05.02 ЖИВОПИСЬ

**(на базе среднего (полного) общего образования, на базе профессионального образования,
на базе высшего образования)**

Форма и процедура вступительного испытания

Порядок проведения вступительного испытания по направлениям подготовки: 54.03.01 Дизайн, 54.03.03 Искусство костюма и текстиля и по специальности 54.05.03 Живопись регламентируется Правилами приема на обучение по образовательным программам высшего образования – программам бакалавриата, программам специалитета, программам магистратуры, в ФГБОУ ВО «Краснодарский государственный институт культуры».

1. ТВОРЧЕСКОЕ ИСПЫТАНИЕ (КОМПОЗИЦИЯ)

Продолжительность вступительного испытания 6 академических часов (270 минут).

Цель экзамена – выявить способности абитуриента к образному мышлению, определить уровень навыков компоновки, стилизации элементов, создания колористического и тонового решения, применения художественных и графических техник, материалов.

Экзамен является единым для направлений подготовки: 54.03.01 Дизайн, 54.03.03 Искусство костюма и текстиля и специальности 54.05.03 Живопись объединяет требования к владению умениями в области: рисунка, живописи и композиции:

- умение анализировать творческий источник – элемент природной формы;
- умение компоновать природный мотив в заданной плоскости, точность использования формата;
- умение выявлять и передавать основные тональные и цветовые отношения;
- умение стилизовать (трансформировать) элемент природной формы в авторский мотив для создания абстрактной композиции по представлению на заданную тему или по заданному девизу, с использованием мотивов авторской стилизации, в цвете;
- умение создавать композиции в соответствии теме задания, соблюдение условий композиционного задания;
- умение построить абстрактной композиция по представлению на заданную тему или по заданному девизу;
- умение гармонично соединить в абстрактную композицию — авторские пластическое элементы, тоновые и цветовые решения;
- уметь проявлять профессиональное мастерство.

Содержание задания:

Вступительное испытание «Композиция» состоит из 2-х этапов:

Этап 1. Стилизация объекта природной формы (творческого источника для выполнения этапа 2);

Этап 2. Выполнение плоскостной абстрактной композиции по представлению на заданную тему или по заданному девизу, с использованием мотивов авторской стилизации, в цвете.

Для выполнения заданий вступительного испытания абитуриенту предоставляется:

- индивидуальное рабочее место;
- природная форма (творческий источник) для выполнения задания №1 (этюд природного мотива для стилизации в орнаментальный мотив); задания № 2, абстрактной композиции по представлению, выполненной в цвете.

Абитуриент должен иметь с собой все необходимые графические принадлежности и инструменты для выполнения заданий.

Материалы:

лист ватмана А-2, бумага для эскизов, калька, миллиметровка, копирка, графитовые карандаши, стирательная резинка, гуашь, палитра, валики, кисти, баночка для воды, линейка.

Указания:

Выполнение 1-ой части композиции.

Получив экзаменационное задание и природный мотив, абитуриент приступает к работе. На листе формата А-2 (расположение листа горизонтальное) от левого края листа вправо по горизонтали отмечается плоскость размером 17,5 см.

В этом пространстве листа следует разместить набросок полученной природной формы с натуры, эскизы вариантного поиска и окончательный графический рисунок – стилизованное изображение природной формы.

Рекомендуемый размер изображения окончательного варианта - 80-120 мм. Материал - тушь, перо, черная гелиевая ручка и т.п. по выбору абитуриента

Абитуриент может использовать также любой способ изображения: орнаментально-декоративный; абстрактно-геометрический, знаково-символический.

Абитуриенту необходимо продемонстрировать навыки логического выделения существенных свойств заданной природной формы и на этой основе с помощью любых художественно-композиционных средств разработать варианты стилизации, трансформация природной формы в авторский мотив для создания цветной плоскостной абстрактной композиции 2 этапа.

Остальная часть листа предназначена для выполнения композиции (2-ой части задания).

Выполнение 2-ой части композиции.

Создания цветной плоскостной абстрактной композиции по представлению на заданную тему или по заданному девизу. Например, «Морской бриз», «Летнее утро» и т.п.

На листе бумаги формата А4 (бумага для эскизов) можно выполнить несколько предварительных эскизов.

Композиция выполняется в цвете, без полей.

Композиция может быть выполнена любыми графическими способами: линейными, линейно-конструктивными, силуэтно-пятновыми, комбинационными. Абитуриент сам выбирает наиболее удачный вариант абстрактной композиции.

Для колористического решения композиции можно использовать различное количество цветов, включая цветовое решение фона, это может быть три, четыре и более цветов; в зависимости от общего замысла композиции.

Абитуриенту необходимо продемонстрировать способности к ассоциативно-образному, абстрактному мышлению, а также навыки композиционной работы.

Предлагается на основе заданной колористической гаммы на определенную тему выполнить ассоциативно-образную плоскостную композицию в цвете, носящую абстрактно-формальный характер изображения.

Абитуриент должен использовать разработанный мотив авторской стилизации, в качестве дополнительных элементов композиции он может использовать силуэты различных геометрических фигур, пятна, линии, полосы, а так же по желанию можно использовать различные фактуры, модули, шрифты. Цвет необходимо использовать как композиционное средство для раскрытия темы задания.

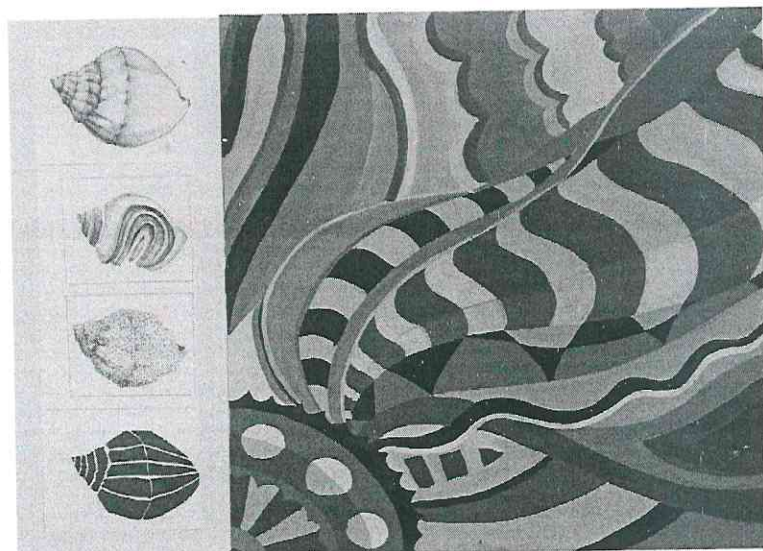
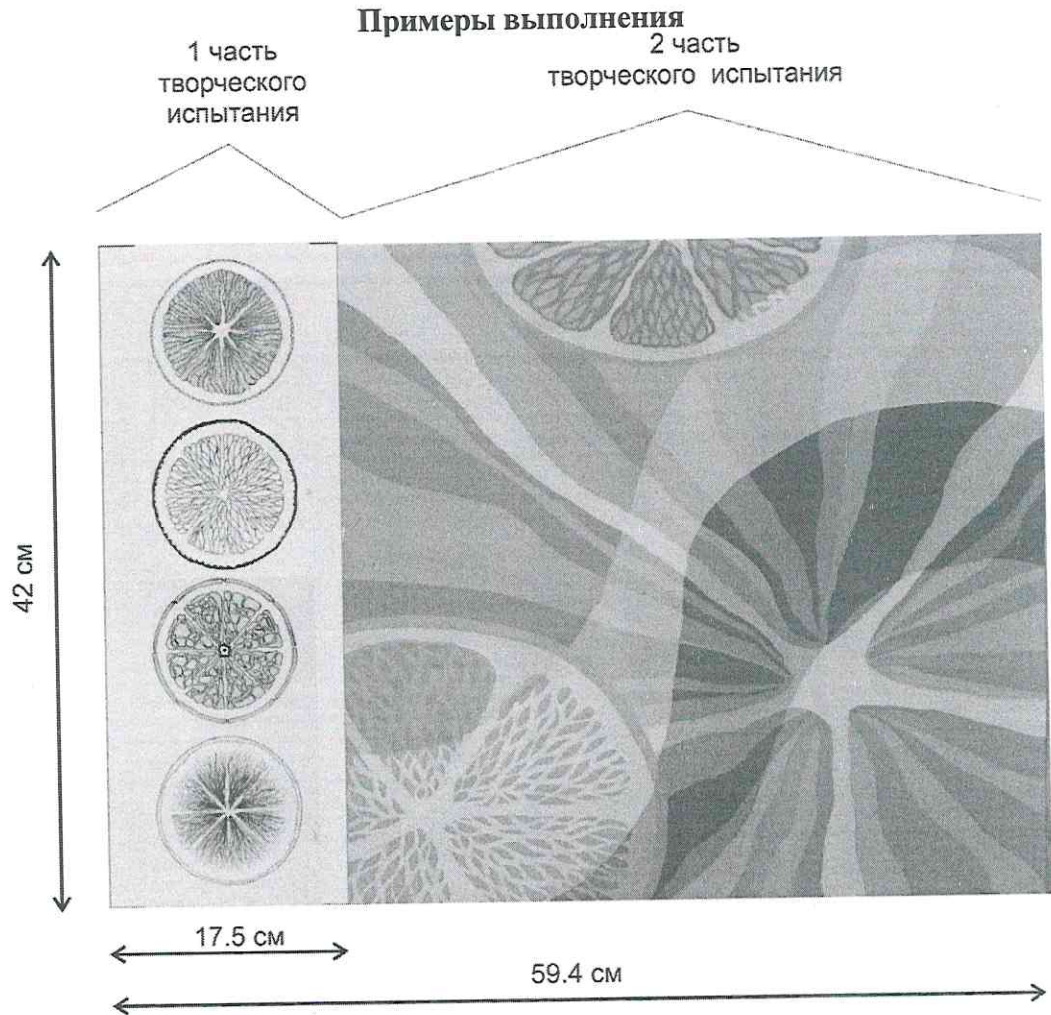
Критерии оценивания профессионального испытания

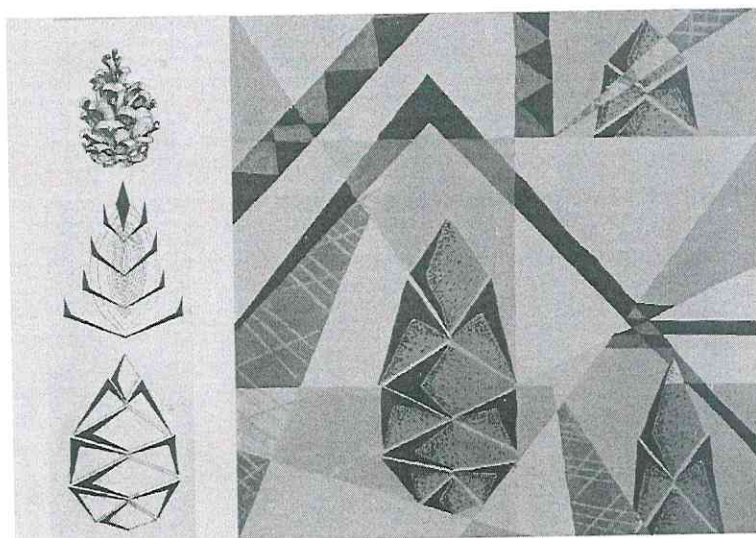
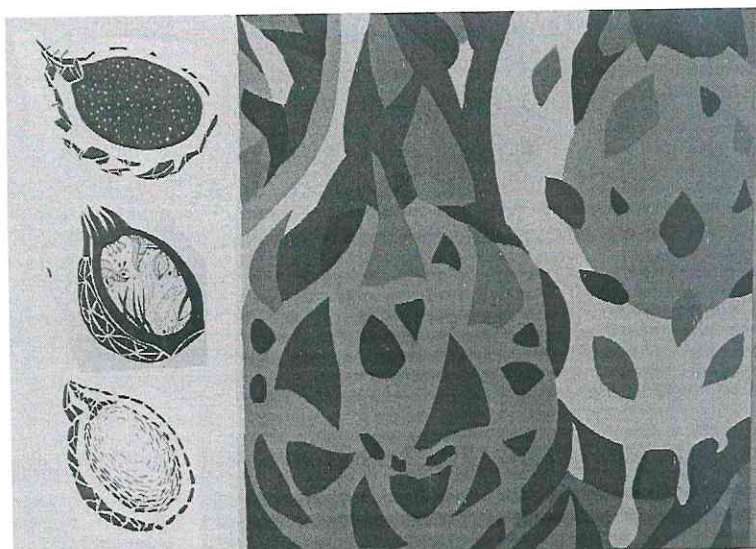
Итоговая максимальная оценка за вступительное испытание – 100 баллов. Минимальный балл для получения удовлетворительной оценки – 75 баллов

	Вид задания	Критерии оценивания	Баллы всего
Задание № 1 (максимально 30 баллов)			
1	Идея/навыки анализа и синтеза	Переданы характерные особенности природного мотива, имеет место творческая интерпретация, стилизация, авторский мотив	0 -10
2	Композиционное решение / владения композиционными приемами	Правильная компоновка в листе; полное соответствие пропорциям, ритму, соподчиненности форм, подчеркнуты или выделены тоновыми и цветовыми приемами характерные особенности природного элемента. Графическая выразительность.	0 -10
3	Художественная культура / навыки применения живописных и графических техник, художественных материалов	Художественная выразительность. Соответствие применяемых художественных приемов и материалов. Демонстрация уверенного владения применяемой техникой: тщательность проработки, аккуратность, точность и качество исполнения.	0 -10
Задание № 2 (максимально 70 баллов)			
1	Идея/навыки анализа и синтеза	Соответствие заданному девизу при соблюдении прочих требований. Трансформация мотива выявляет характерные особенности заданного природного элемента, отмечается творческая интерпретация.	0 -20
2	Композиционное решение / владение композиционными приемами	Организация композиционного центра и его поддержка. Графическая выразительность. Плоская абстрактная композиция имеет взаимосвязь мотивов. Существует пропорциональное взаимодействие мотива и фона. Отмечается оригинальность композиционного решения.	0 -20
3	Художественная культура / навыки применения живописных и графических техник, художественных материалов	Художественная выразительность. Пропорциональное и ритмическое выстраивание. Цветовое решение гармонично. Существует выделение композиционных акцентов тоном и цветом. Графическая культура, применение графических техник и материалов в соответствии с творческим замыслом. Демонстрация уверенного владения графическими и композиционными приемами, тщательность, аккуратность, точность и качество исполнения.	0 -30
ИТОГО:			100

Рекомендуемая литература

1. Бесчастнов, Н. П. Художественный язык орнамента / Н. П. Бесчастнов. – М.: Гуманитар. изд. центр ВЛАДОС, 2010. – 335 с.
2. Ветрова, И.Б. Неформальная композиция: от образа к творчеству [Текст]: учебное пособие / И.Б. Ветрова. - М.: Издательство «Ижица», 2004
3. Дагддиян, К.Т. Декоративная композиция: учеб. пособие / К.Т. Дагддиян– Ростов н/Д: Феникс, 2010. – 312 с.
4. Ермолаева, Л.П. Основы дизайнерского искусства / Л.П. Ермолаева. – М.: изд. Гном и Д, 2001.- 120 с.
5. Степанов, А. П. Теория орнамента: учеб.пособие / А. П. Степанов. – Ростов н/Д: Феникс, 2011. – 149 с.





2. ПРОФЕССИОНАЛЬНОЕ ИСПЫТАНИЕ

Профессиональное испытание состоит из двух этапов: Рисунок (Задание № 1) и Живопись (Задание № 2), которые оцениваются одной суммой баллов. Максимальная сумма баллов – 100, минимальная – 75.

Задание № 1: «Рисунок гипсовой головы»

Профессиональное испытание проходит очно в соответствии с расписанием вступительных испытаний КГИК.

Продолжительность испытания: 6 академических часов

Задание выполняется в карандаше на листе бумаги формата А-1 натянутого на планшет размером не менее 55х75 см

Абитуриенту предлагается выполнить рисунок одной из предложенных античных гипсовых голов (Аполлон, Антиной, Венера Милосская).

Задание: Линейно-конструктивный рисунок античной гипсовой головы с легким тональным разбором (показать перелом светотени) при искусственном боковом освещении

Абитуриенту необходимо продемонстрировать:

- способность к художественно-образному мышлению
- умение точно передавать пропорции гипсовой головы и ее частей
- умение точно изображать ракурс головы
- умение конструктивно выявлять характер формы головы
- умение передавать объем формы головы тоном

Абитуриенту необходимо выполнить с натуры рисунок «гипсовой головы» в соответствии с правилами линейной перспективы.

Для этого рекомендуется:

- внимательно изучить предложенную модель, выявить особенности строения и основные пропорциональные отношения;
- расположить изображение на заданном формате таким образом, чтобы не было больших полей и, наоборот, изображению не было тесно;
- определить общую форму головы и выполнить разметку частей лица с учетом их пропорциональных отношений и перспективных сокращений.

Во избежание ошибок при построении необходимо работу вести от общего к частному, не увлекаться прорисовкой отдельных частей и деталей лица. Сначала намечаются две линии: средняя линия глаз и срединная линия головы (линия продольного сечения головы). Затем намечаются линии преломления форм и обозначаются части лица (глаза, нос, губы). Основным этапом в рисовании головы – построение с использованием закономерностей линейной перспективы; последний этап – тональная моделировка форм.

При рисовании важно с учетом собственного опыта так распределить время, отведенное на *испытание*, чтобы к его окончанию работа получила художественное завершение.

Задание № 2: «Живописный этюд натюрморта с натуры»

Продолжительность испытания: 6 академических часов

Задание выполняется на листе бумаги формата А-1 натянутого на планшет размером не менее 55х75 см.

Материал: гуашь, темпера, акрил (по выбору абитуриента).

Абитуриенту предлагается выполнить с натуры живописный этюд натюрморта. Композиция натюрморта составлена из 3-5 бытовых предметов (включая муляжи) и 3-4 драпировок (со складками), сближенных или контрастных по цвету и тону при боковом естественном освещении.

Абитуриент в своих работах должен продемонстрировать:

- владение основами композиционного построения;
- умение цветом и тоном передать объем предметов и их положение в пространстве относительно друг друга;
- умение передать тепло-холодность, изменение качества цвета предметов в зависимости от освещения;
- умение передать основные цвето-тоновые отношения, создать гармоничные цветовые сочетания;
- владение техникой живописи;
- владение основами реалистического изображения натуры.

Критерии оценивания профессионального испытания

Выполненные абитуриентом работы оцениваются по 100-бальной шкале, максимальная сумма баллов – 100. Минимальная сумма для получения удовлетворительной оценки – 75 баллов.

№	Вид задания	Критерии оценивания	Баллы	всего
Задание № 1: «Рисунок гипсовой головы» (максимальная сумма баллов – 50)				

1	Композиционное решение	Умение компоновать рисунок в заданном формате Грамотное расположения изображения на листе бумаги в соответствии с требованиями композиции (соблюдение размера изображения и полей с учётом выбранного ракурса)	0-10	50
2	Соблюдение пропорций	Соответствие пропорций изображенных частей и деталей в рисунке действительным пропорциям гипсовой натуры	0-10	
3	Изобразить и передать трехмерный объем на плоскости с учетом перспективы	Понимание особенностей перспективного построения, использование в рисунке правил перспективного построения объемно-пространственной формы	0-10	
4	Выявить закономерности светотеневых отношений	Понимание и использование в рисунке закономерностей трактовки объемной формы при помощи тона; выявление планов, светотеневых отношений: передача рефлексов, собственных и падающих теней	0-10	
5	Финальная организация и обобщение рисунка	Графически грамотное, убедительное завершение рисунка: с прорисовкой и обобщением деталей, выявление целостности восприятия формы, владение техникой карандашной графики — качественное использование штриховки и тона для передачи эффекта воздушной перспективы	0-10	

**Задание № 2: «Живописный этюд натюрморта с натуры»
(максимальная сумма баллов – 50)**

1	Композиционное решение	Умение компоновать изображение в заданном формате (оценивается размещение изображения с учетом размеров листа, отношение к центру листа в зависимости от цветовых и тоновых пятен и оттенков)	0-5	50
2	Передать основные цветовые и тональные отношения и различия по тепло-холодности цветовых пятен	Найти в постановке цветовую и тональную гармонию, определить тепло-холодности цвета предметов в соответствии с освещением	0-10	
3	Моделировка формы предметов цветом и тоном	Передать объем предметов живописным мазком с изменением цвета в соответствии с освещением, передать мягкие переходы от света к тени, найти точное звучание цветовой гармонии	0-10	
4	Передать световоздушную среду и	Изобразить пространство с помощью правил световоздушной среды и	0-10	

	перспективу	перспективы: для передачи переднего плана использовать тоновые/цветовые контрасты, передать три пространственных плана с помощью тоновой и цветовой характеристики, передать целостность постановки		
5	Стилевое единство в представленных работах	В работах присутствуют стилевое единство в трактовке формы предметов, пространстве постановки и цветовом решении	0-10	
6	Единство, собранность, целостность представленных работ	Умение обобщить форму предметов с учетом плановости и формы отдельных частей, и цветового решения в целом	0-5	
ИТОГО				100

Рекомендуемая литература

1. Беда Г.В. Живопись и ее изобразительные средства: учеб.пособие. – М.: Просвещение, 1977. – 188 с.
2. Макмарри В. Искусство владения цветом. Все, что необходимо знать о цвете в масляной живописи. М.: Изд-во Кристина – новый век, 2008.– 143 с.
3. Иттен И. Искусство цвета.–М.:Изд.Д.Аронов,2007.–96с.
4. Стародуб К.И., ЕвдокимоваН.А.Рисунок и живопись: от реалистического изображенияк условно-стилизованному: учеб.пособие. – Изд. 2-е – Ростов н/Д: Феникс, 2011. – 190 с.
5. Ли Н.Г. Голова человека. Основы учебного академического рисунка: учеб.издание. – М.: Эксмо, 2009. – 264 с.
6. Ли Н.Г. Основы учебного академического рисунка: учебник. – М.: Эксмо, 2010. –480с.
7. Яшухин А.П., Ломов С.П. Живопись: учебник /2-е изд., перераб. и доп. – М.: Агар; Рандеву-АМ,1999. – 229 с.
8. Пособие по рисованию /Под общ.ред. проф. Д.Н. Кардовского и др. – М.: Изд-во: В.Шевчук, 2006. – 208с.